

Portrait des naissances sur le territoire du CIUSSS du Nord-de-l'Île-de-Montréal

ANNÉE 2015

**DIRECTION QUALITÉ, ÉVALUATION, PERFORMANCE
ORGANISATIONNELLE ET ÉTHIQUE**

**Exploitation de la base de données “Avis de Naissances” (ADN) en soutien à la
planification des services périnataux
(prévention, promotion, protection, interventions)**

10 JUIN 2016

Table des matières

Contenu

Table des matières	2
Définition des indicateurs	3
Découpage territorial	3
Introduction	5
Méthodologie	5
Faits saillants au CIUSSS du Nord-de-l'Île-de-Montréal	6
Nombre de naissances	7
Répartition des naissances selon l'âge de la mère	8
Lieux de naissance des mères	9
État matrimonial de la mère	10
Scolarité des mères	10
Répartition des naissances selon les quintiles 4 et 5 de la défavorisation matérielle	12
Mères porteuses de l'hépatite B	12
Gestation et accouchement	13
Allaitement à la naissance	15
Mortalité périnatale	15
Conclusion	16
ANNEXE 1 : Carte défavorisation matérielle des naissances	17
ANNEXE 2 : Portrait des naissances en 2012	18
ANNEXE 3 : Statistiques sur les naissances à l'échelle des CLSC	19

Définition des indicateurs

1. Scolarité de la mère

Proportion de naissances selon le nombre d'années de scolarité de la mère par rapport au nombre total de naissances dont les informations sont connues.

Le nombre d'années de scolarité pour atteindre un diplôme d'études secondaires est fixé à 11 années.

2. Nouveau-nés de faible poids

Enfants ayant un poids de moins de 2 500 grammes à la naissance par rapport au nombre total de naissances où le poids est connu.

3. Nouveau-nés prématurés

Nouveau-nés ayant vu le jour avant 37 semaines de grossesse par rapport au nombre total de nouveau-nés où la gestation est connue.

Découpage territorial

- **RTS** : Réseau territorial de services, correspond au territoire du CIUSSS du Nord-de-l'Île-de-Montréal;
- **RLS** : Réseau local de services correspond aux anciens territoires de CSSS soient :
 - **CSSS d'Ahuntsic et Montréal-Nord** (RLS Ahuntsic-Montréal-Nord);
 - **CSSS Bordeaux-Cartierville-Saint-Laurent** (RLS Nord-de-l'île-Saint-Laurent);
 - **CSSS du Cœur-de-l'Île** (RLS Petite-Patrie-Villeray);
- **CLSC** : territoires des centres locaux de services communautaires soient :
 - **RLS-AMN** (CLSC d'Ahuntsic et CLSC de Montréal-Nord);
 - **RLS-BCSL** (CLSC de Bordeaux-Cartierville et CLSC de Saint-Laurent);
 - **RLS-CDI** (CLSC de La Petite-Patrie et CLSC de Villeray).
- **Voisinages** : correspond à des territoires sociologiques soit des territoires établis par la communauté, sur la base de réalités perçues et partagées par les résidents (découpage administratif, perspective historique, caractéristiques de la population, infrastructures et services, environnement, sentiment d'appartenance, etc.). Ceux-ci ont été créés par la Direction régionale de la santé publique de l'Agence de la santé et des services sociaux de Montréal lors de la création des territoires de CSSS. Le CIUSSS compte 21 voisinages, alors que les RLSD comptent entre trois et huit voisinages, soient :

RLS-BCSL
d'Ahuntsic
de Saint-Sulpice
de Bordeaux-Cartierville
de Norgate
de Dutrisac

de Chameran
de la Métropolitaine
de Cavendish

RLS-CDI

de Villeray-Est
de Villeray-Centre
de Villeray-Ouest
de la Petite-Patrie-Est
de la Petite-Patrie-Ouest

RLS-AMN

de Montréal-Nord-Nord-Est
de Montréal-Nord-Centre
de Montréal-Nord-Sud-Ouest
du Sault-au-Récollet
de Saint-Sulpice-Est
de Saint-Sulpice-Ouest
d'Ahuntsic-Nord-Ouest
d'Ahuntsic-Centre-Nord

Introduction

Ce document dresse un portrait des naissances sur le territoire du CIUSSS du Nord-de-l'île-de-Montréal pour l'année 2015. L'analyse descriptive porte sur les naissances, les caractéristiques des parents et des nouveau-nés.

Les données sont ventilées par territoire de réseau local de services : Ahuntsic-Montréal-Nord (RLS-AMN), Bordeaux-Cartierville-Saint-Laurent (RLS-BCSL), Cœur de l'île (RLS-CDI). Certaines cartes réalisées à l'échelle des voisinages accompagnent les analyses descriptives. Des tableaux à l'échelle des territoires de CLSC se retrouvent en annexe.

Méthodologie

Processus de validation du fichier Avis de naissance

- **Élimination des doublons** : Nous avons pris le soin de supprimer les doublons (la colonne de référence étant le numéro supposé unique) afin qu'une naissance n'apparaisse pas plusieurs fois.
- **Élimination des lignes quasi vierges** : Certaines lignes ne présentaient que trop peu d'informations, de ce fait, elles ont été supprimées (quelques fichiers seulement).
- **Code postal de la mère** : Pour récupérer les noms des RLS et les voisinages, nous avons utilisé les codes postaux. Lorsque le code postal ne correspondait pas à un des territoires, nous l'examinions de plus près et s'il n'avait pas lieu d'apparaître, nous supprimions la ligne.
- **Stratégie d'analyse** : L'analyse est de type descriptif et porte sur le nombre de cas pour lesquels nous avons l'information. Aucune comparaison avec Montréal n'est réalisée puisque nous n'avons pas l'information sur les naissances à Montréal en 2015. Un tableau en annexe portant sur les naissances en 2012 présente certaines comparaisons avec Montréal.
- **Limites** : Outre le fait que les Avis de naissance (ADN) comportent une marge d'erreur estimée entre 1 et 2 % selon des tests antérieurs, cette limite n'affecte pas la capacité pour cette source de données de bien documenter le portrait des naissances. L'autre limite que nous avons relevée concerne le calcul des taux et de l'indice synthétique de fécondité, puisque nous avons besoin du dénominateur, soit le nombre de femmes âgées entre 15 et 49 ans en 2015. Comme les projections de la population pour 2015 comportent des limites liées à la fiabilité des résultats, nous ne pouvons assurer la qualité des calculs. Nous avons donc décidé de ne pas calculer ces deux indicateurs. Le lecteur pourra se tourner du côté des données des naissances de 2012 ou attendre en 2018 la diffusion des données provisoires des naissances de 2015 produites par le MSSS.

Faits saillants au CIUSSS du Nord-de-l'Île-de-Montréal

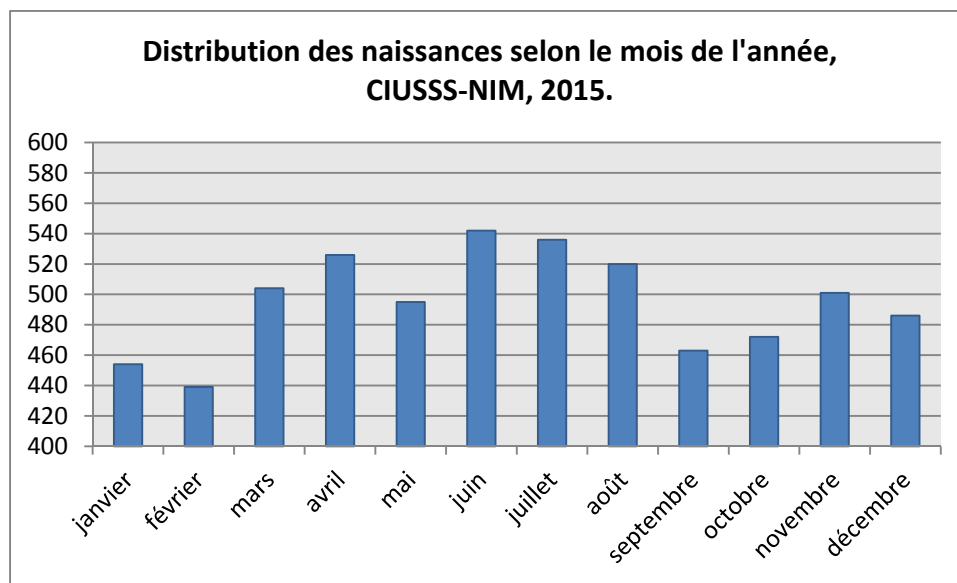
- On recense 5 938 naissances en 2015, un phénomène très légèrement en baisse ;
- On dénombre moins de naissances de mères âgées de moins de 20 ans, mais davantage ayant 35 ans et plus : deux facteurs de grossesses à risque et de risques pour la santé de l'enfant et de la mère ;
- Augmentation de naissances de mères nées à l'extérieur du Canada, un phénomène en hausse constante ;
- Proportion supérieure de naissances issues de mères mariées ;
- Une quarantaine de naissances de mères porteuses de l'hépatite B ;
- Diminution de naissances de mères ayant moins de 12 années de scolarité ;
- Accroissement du nombre d'accouchements par césarienne, phénomène associé à l'âge avancé des mères (35 ans et plus) ;
- Près de 9 mères sur 10 allaitent leur(s) bébé(s) ;
- 7 % des naissances sont prématurées ;
- Les faibles poids comptent pour 6,4 % des naissances ;
- Quatorze (14) décès de bébés dénombrés en 2015.

AMN	BCSL	CDI
<ul style="list-style-type: none"> • 2^e territoire pour le nombre de naissances; • Fort taux de mères avec moins de 12 années de scolarité; • Le nombre le plus élevé de naissances issues de mères résidant dans les secteurs défavorisés matériellement; • Plus grand nombre de mères de moins de 20 ans; • Mères moins nombreuses à allaiter. 	<ul style="list-style-type: none"> • 1^{er} territoire pour le nombre de naissances; • Nombre relativement important d'hépatite B; • Plus grand taux d'accouchement par césarienne; • Plus de naissances prématurées; • Davantage de mères mariées que célibataires; • Forte proportion de mamans qui allaitent; • Taux de mères provenant de l'extérieur du Canada le plus important. 	<ul style="list-style-type: none"> • 3^e rang pour le nombre de naissances; • Autant de femmes mariées que célibataires; • Le moins de naissances prématurées; • Le moins de naissances de faible poids; • Faible taux de mères avec moins de 12 années de scolarité; • Le nombre le moins élevé de naissances issues de mères résidant dans les secteurs défavorisés matériellement; • Naissances dont la mère provient de l'extérieur du Canada le plus faible.

Nombre de naissances

Indicateurs / territoires	CIUSSS	AMN	BCSL	CDI
Nombre de naissances	5 938	2 194	2 276	1 468
%	100	36,9	38,3	24,7

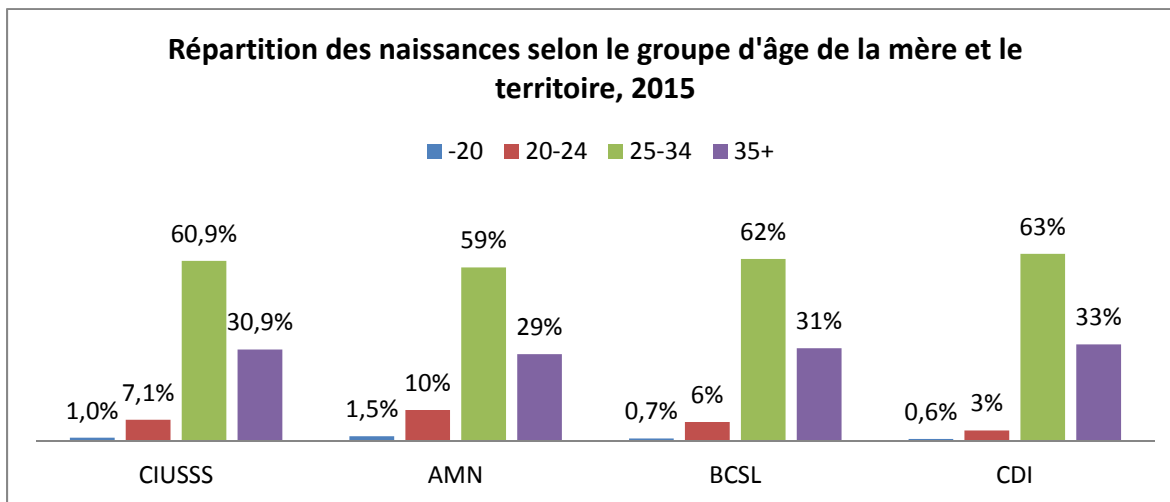
En 2015, on dénombre 5 938 naissances sur le territoire du CIUSSS du Nord-de-l'Île-de-Montréal, soit 2 194 au RLS-AMN, 2 276 à BCSL et 1 468 à CDI. Selon les données de l'ISQ, la fécondité à Montréal a connu une baisse en 2015 après avoir connu une hausse entre 2005 et 2010¹. C'est ce qui semble être observé avec des baisses observées dans tous les territoires, sauf CDI entre 2012 et 2015 (voir annexe).



La répartition des naissances en 2015 est tri-modale (trois pics), le mode absolu se situe en juin et les deux autres modes relatifs se trouvent en avril et en novembre.

¹ Source : ISQ (avril 2016) Les naissances au Québec et dans les régions en 2015. Coup d'œil démographique.

Répartition des naissances selon l'âge de la mère



La majorité des mères accouche entre l'âge de 25 et 34 ans, alors que l'âge moyen est établi à 31,9 ans au CIUSSS du Nord-de-l'Île-de-Montréal (RLS-AMN : 31,3 ans ; BCSL : 32 ans ; CDI : 32,5 ans). Par ailleurs, les naissances issues de femmes âgées de 35 ans et plus croissent d'année en année, ce qui augmente les grossesses à risque sur le territoire du CIUSSS. Le phénomène est proportionnellement plus important dans le RLS-CDI et le plus faible à AMN. En nombre, on parle de 1 836 naissances de femmes âgées de 35 ans et plus sur le territoire du CIUSSS du Nord-de-l'Île-de-Montréal en 2015.

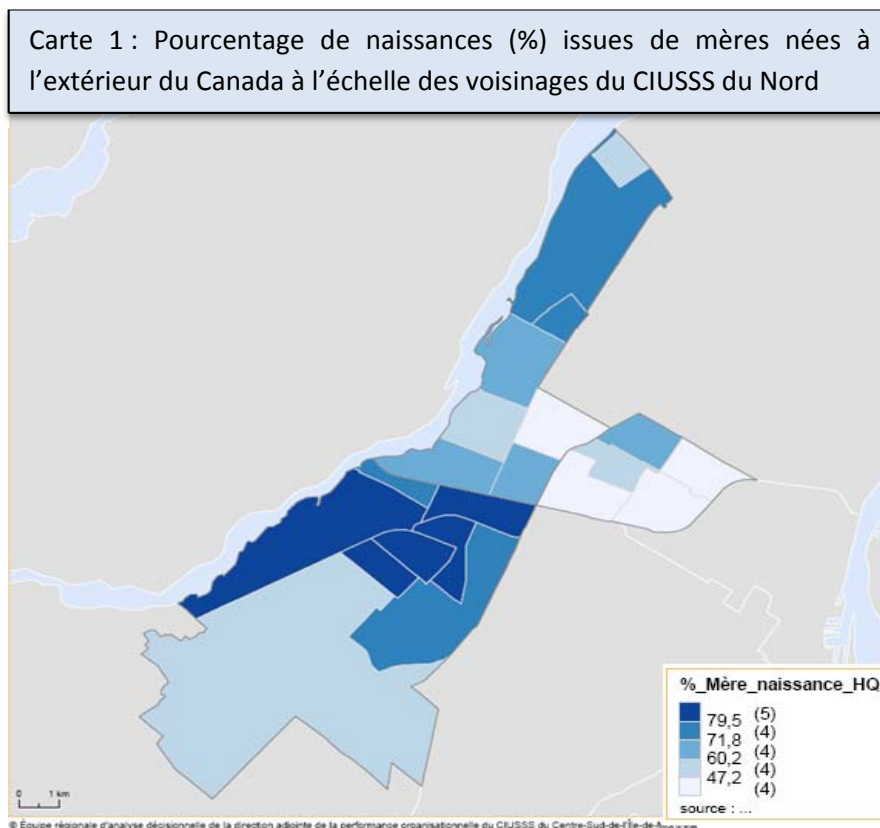
En revanche, on dénombre très peu de naissances avant l'âge de 20 ans, alors que le phénomène suit une tendance à la baisse dans le temps (ibid, ISQ, 2016). Le fait d'avoir un enfant en bas âge (moins de 20 ans) comporte des risques pour la santé (ex. complications de grossesse) et des conséquences économiques et sociales (ex. abandon des études, isolement social). Or, 1 % des naissances sur le territoire du CIUSSS sont le fait de mères âgées de moins de 20 ans. À l'échelle des RLS, AMN présente la proportion la plus élevée de naissances issues de mères âgées de moins de 20 ans et la plus faible se retrouve à CDI. Les variations dans le temps suggèrent une baisse sensible de naissances de mères âgées de moins de 20 ans². En tout, on dénombre 60 mères âgées de moins de 20 ans sur le territoire du CIUSSS en 2015.

² Source : ASSS de Montréal (2011). Caractéristiques des mères de nouveau-nés à Montréal. Fascicule no². L'évolution des naissances à Montréal, 1984 à 2009.

Lieux de naissance des mères

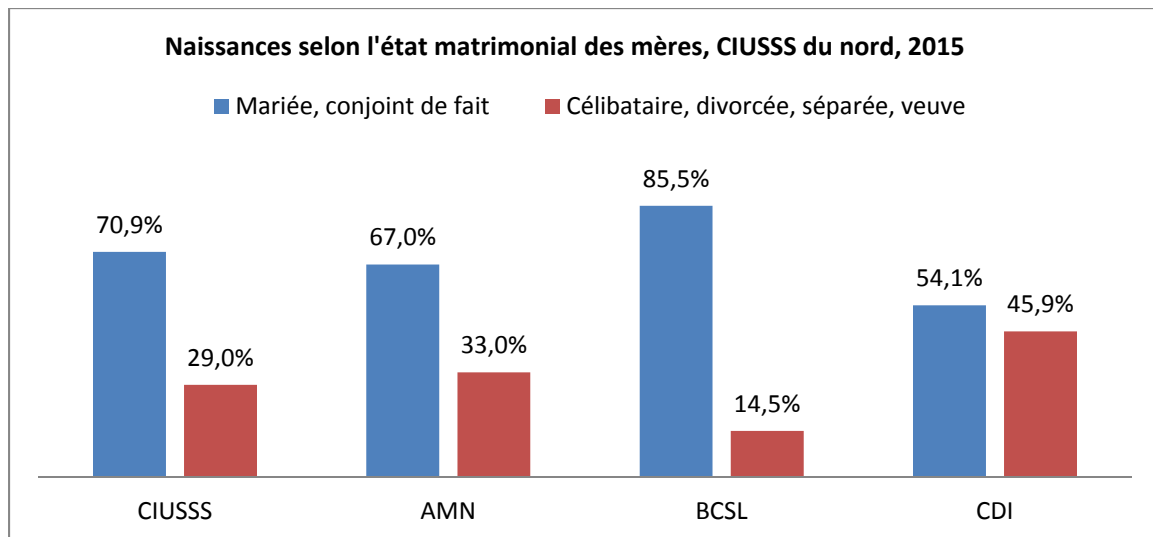
Indicateurs / territoires	CIUSSS	AMN	BCSL	CDI
Mère née à l'extérieur du Canada (N et %)	4 031	1 418	1 778	1 468
	67,8	64,5	78,1	56,9

Sur l'ensemble du territoire du CIUSSS en 2015, nous observons que 68 % des naissances proviennent de mères nées à l'extérieur du Canada. Cette proportion est encore plus importante à l'échelle du RLS-BCSL et la moins élevée à CDI.



À l'échelle des voisinages (carte ci-dessus), on note une concentration importante de mères issues de l'immigration à BCSL, puis AMN et moins dans les voisinages de CDI. Par ailleurs, les cinq principaux lieux de naissance des mères sont le Maroc, l'Algérie, Haïti, la Tunisie et la France, avec des variations importantes à l'échelle des RLS (forte concentration d'immigrants arabophones au RLS-BCSL, d'Haïtiens à Montréal-Nord et, dans une moindre mesure, de Français à CDI).

État matrimonial de la mère



Sur le territoire du CIUSSS, la proportion de mères déclarant être mariées ou conjoints de fait sont proportionnellement plus nombreuses que celles qui mentionnent être célibataires, divorcées, séparées ou veuves. À l'échelle des RLS, BCSL présente la proportion de mères en situation conjugale la plus élevée et CDI, la plus faible. On observe que les mères issues de l'immigration sont proportionnellement plus nombreuses que les mères nées au Canada à déclarer être mariées.

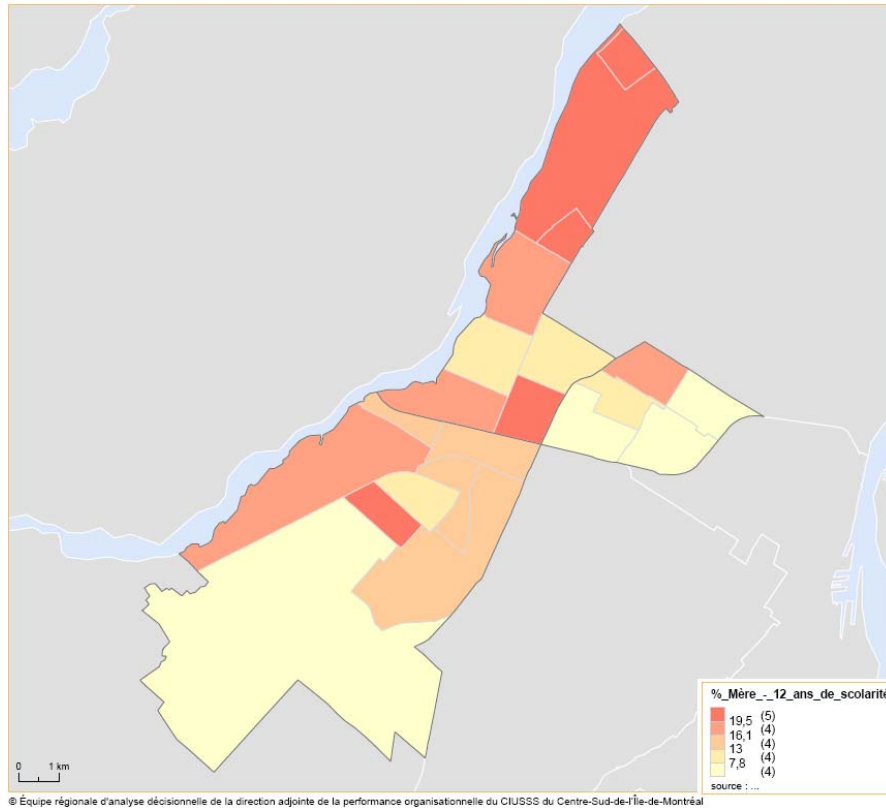
Scolarité des mères

Indicateurs / territoires	CIUSSS	AMN	BCSL	CDI
Moins de 12 ans (N et %)	1 066	578	348	140
	18	26,3	15,3	9,5

Les recherches ont montré une association entre la faible scolarité des mères et la santé du bébé (ex. naissances prématurées, mortinaissance), de même que celle de la mère (ex. intégration au travail, isolement social)³. Or, sur le territoire du CIUSSS du Nord-de-l'île-de-Montréal en 2015, près d'une naissance sur cinq (18 %) est issue de mères ayant moins de 12 années de scolarité. Ainsi, à l'échelle des RLS, AMN présente la proportion la plus élevée de mères ayant moins de 12 années de scolarité et CDI la plus faible.

³ Statistiques Canada (juin 2006). Étude : revenu du quartier, scolarité de la mère et issues de grossesses au Québec. Le Quotidien.

Carte 1 : Distribution des naissances (%) issues de mères ayant moins de 12 années de scolarité sur le territoire du CIUSSS du Nord, 2015



La carte ci-dessus nous représente géographiquement la distribution des naissances de mères ayant moins de 12 années de scolarité. On voit que les voisinages du territoire du CLSC de Montréal-Nord sont tout en rouge, révélant une concentration importante du phénomène, alors qu'on en retrouve beaucoup moins à CDI. Cela étant, des variations importantes sont observées à l'échelle des voisinages (ex. Montréal-Nord-Nord-Est : 46 %; Cavendish : 4,7 %).

Répartition des naissances selon les quintiles 4 et 5 de la défavorisation matérielle

Indicateur/territoire	CIUSSS du Nord	RLS-AMN	RLS-BCSL	RLS-CDI
Nombre de naissances provenant de secteurs défavorisés matériellement	1 281	701	365	215
% sur l'ensemble des naissances du territoire	21,6	32,0	16,0	14,6

Nous avons réparti les naissances sur le territoire du CIUSSS du Nord-de-l'Île-de-Montréal selon les quintiles 4 et 5 de la défavorisation matérielle (voir carte en annexe). Il s'agit en fait des naissances de mères qui proviennent des secteurs de recensement les plus défavorisés au plan matériel du CIUSSS du Nord-de-l'Île-de-Montréal. Ainsi, plus d'une naissance sur cinq sur le territoire du CIUSSS est issue de mères résidant dans des secteurs défavorisés au plan matériel. Les proportions sont les plus élevées au RLS-AMN et les plus faibles à CDI. La carte en annexe identifie les secteurs de recensement où les naissances défavorisées au plan matériel sont les plus concentrées (zones de couleur bleue). On comprend que les familles qui résident dans ces secteurs ont davantage de besoins en matière de biens et de commodités de la vie courante (alimentation, soins hygiéniques, habillement, ameublement, etc.), particulièrement lors de l'arrivée d'un nouveau poupon dans la famille.

Mères porteuses de l'hépatite B

L'hépatite B est un facteur de risque lors de la grossesse, chaque femme bénéficie d'un dépistage de l'hépatite B avant le dernier trimestre de grossesse. Si le résultat est positif, le bébé va recevoir un double traitement à la naissance : injection d'immunoglobulines et une vaccination classique.

Indicateurs / territoires	CIUSSS	AMN	BCSL	CDI
Mère porteuse d'hépatite B	40	12	27	1

Sur le territoire du CIUSSS du Nord-de-l'Île-de-Montréal en 2015, moins de 1 % des naissances sont issues de mères porteuses de l'hépatite B. On dénombre ainsi 40 mères porteuses du virus, alors que BCSL, à lui seul, présente près du trois quarts des cas.

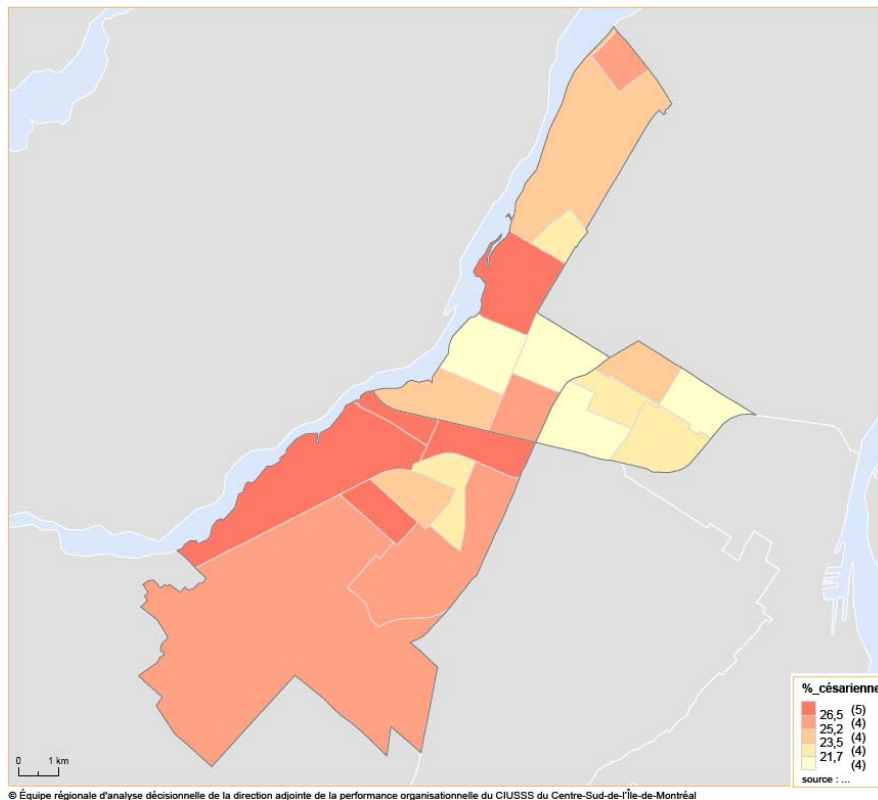
Gestation et accouchement

Accouchement par césarienne

Indicateurs / territoires	CIUSSS	AMN	BCSL	CDI
Césariennes (N et %)	1 498 25,2	535 24,4	635 28,0	328 22,3

Le quart des naissances sur le territoire du CIUSSS du Nord-de-l'Île-de-Montréal en 2015 a été réalisé par césarienne. La proportion est plus importante à BCSL et la plus faible à CDI.

Carte 1 : Distribution géographique des naissances (%) par césarienne à l'échelle des voisinages du CIUSSS du Nord-de-l'Île-de-Montréal



Lorsqu'on examine la carte ci-dessus portant sur la distribution des naissances par césarienne, on observe une concentration plus importante dans les voisinages de BCSL et moins dans ceux de CDI. Ainsi, la distribution des naissances ayant recours à l'hystérotomie varie de façon importante entre territoires de voisinages. Enfin, nous avons testé statistiquement l'association entre l'âge de la mère (plus de 35 ans) et le type de naissances (césarienne) et avons conclu que le risque d'accoucher par césarienne chez une femme de plus de 35 ans est 43 % plus important que chez une femme de moins de 35 ans.

Naissances prématurées

Indicateurs /Territoires	CIUSSS	AMN	BCSL	CDI
Durée moyenne de la grossesse (en semaines)	38,91	38,83	38,84	39,15
Prématurés (< 37 semaines) (N et %)	403	152	165	86
	6,8 %	6,9 %	7,2 %	5,9 %

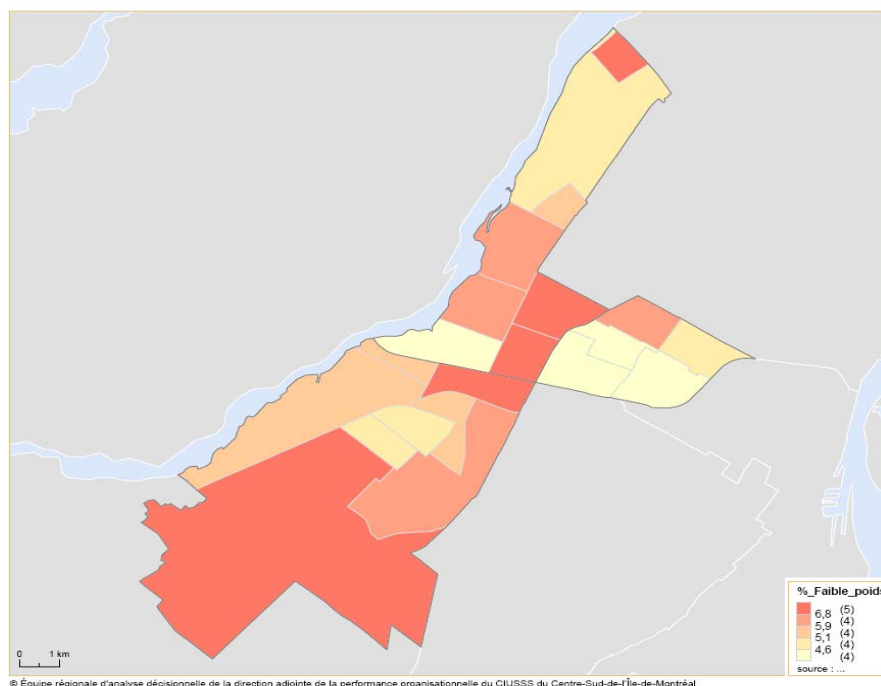
Sur le territoire du CIUSSS du Nord-de-l'Île-de-Montréal, près de 7 % des naissances sont prématurées. La proportion est la plus élevée à BCSL et la plus faible à CDI. Nous avons testé statistiquement l'association entre l'âge de la mère (plus de 35 ans) et les naissances prématurées (< 37 semaines) et avons conclu que le risque d'accoucher de façon prématurée chez une femme de plus de 35 ans est 27 % plus important que chez une femme de moins de 35 ans.

Naissances de faible poids

Indicateurs / territoires	CIUSSS	AMN	BCSL	CDI
Faible poids (<2,5kg) (N et %)	345	129	144	72
	5,8 %	5,9 %	6,3 %	4,9 %

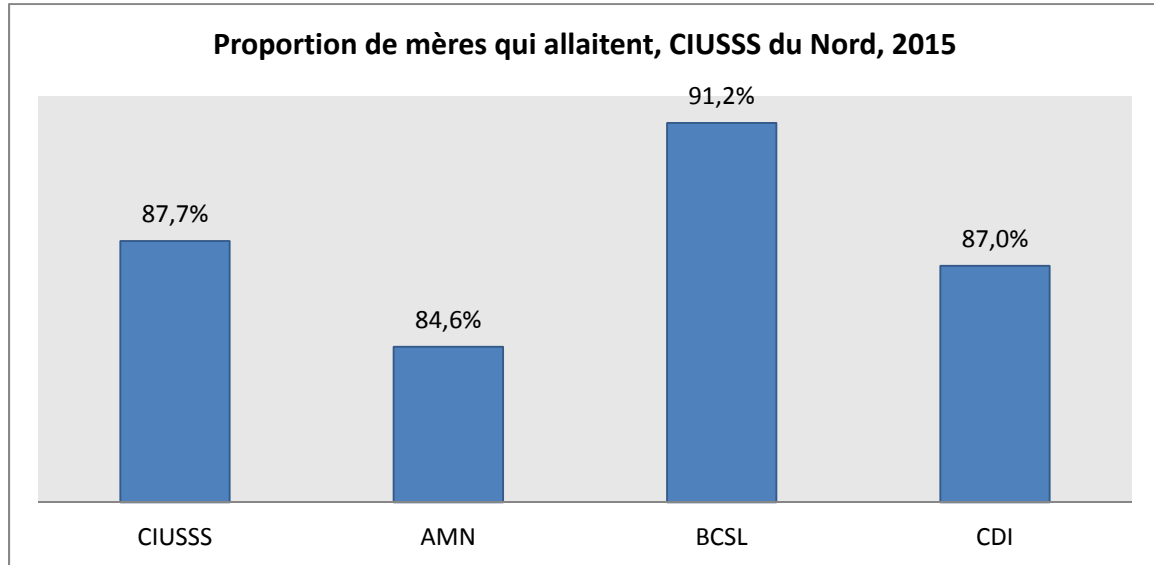
Sur le territoire du CIUSSS du Nord-de-l'Île-de-Montréal en 2015, 6 % des naissances sont de faible poids, alors que le RLS-BCSL occupe le 1^{er} rang et CDI présente la plus faible proportion.

Carte 1 : Distribution géographique des naissances (%) de faible poids (moins de 2 500 grammes) à l'échelle des voisinages du CIUSSS du



À l'échelle des voisinages du CIUSSS, on observe effectivement des secteurs où la proportion de naissances prématurées est la plus élevée, surtout dans les voisinages de BCSL, mais également dans quelques voisinages du RLS-AMN.

Allaitement à la naissance



En 2015, sur le territoire du CIUSSS du Nord-de-l'Île-de-Montréal, la très grande majorité des mères allaitent à la naissance, alors que la proportion est la plus élevée à BCSL et la plus faible à AMN.

Mortalité périnatale

Décès périnataux

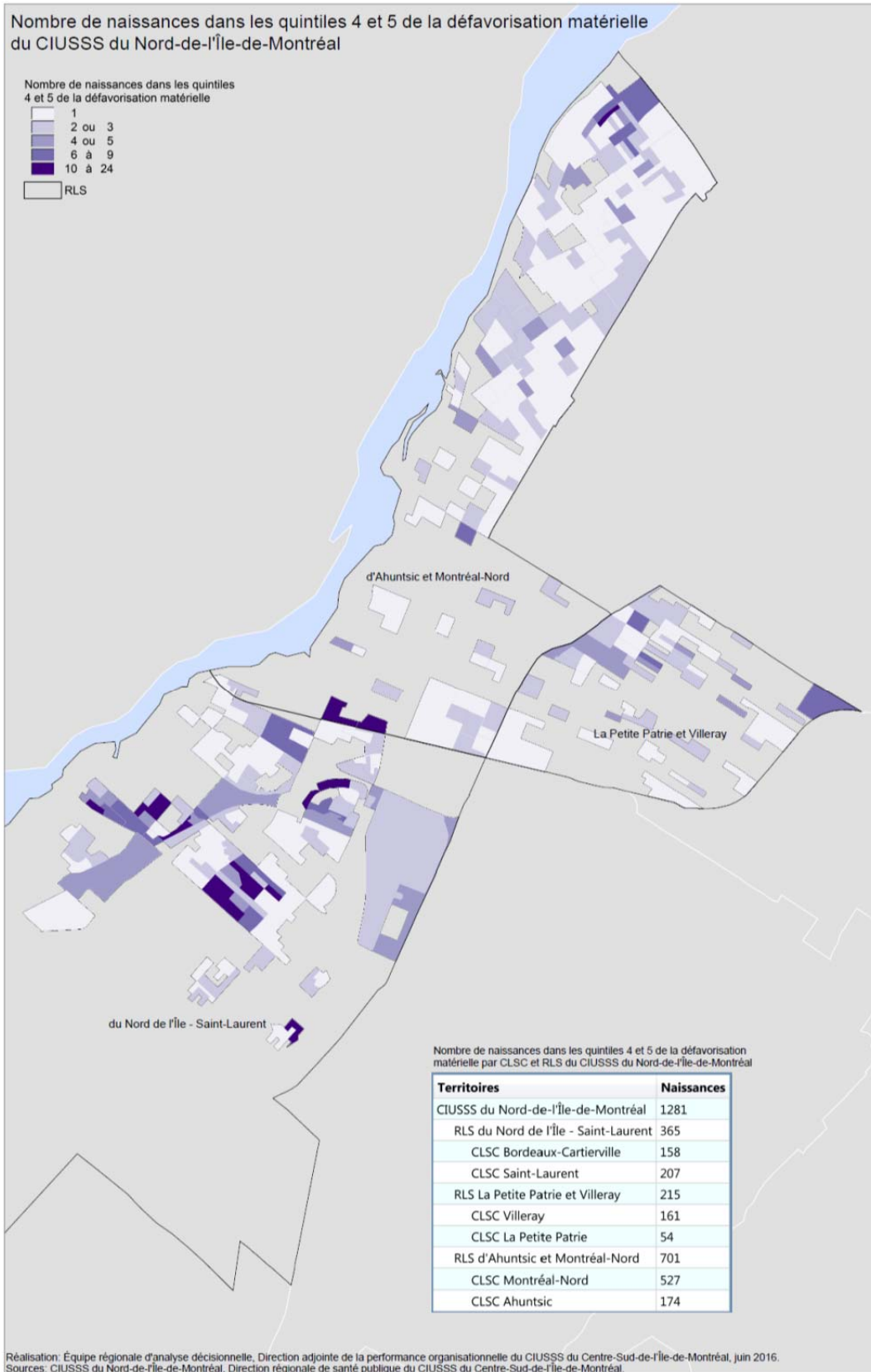
Indicateurs / territoires	CIUSSS	AMN	BCSL	CDI
Mortinaissance	2	1	1	0
Décès post-naissance	12	5	4	3

En 2015, le CIUSSS du Nord-de-l'Île-de-Montréal dénombre un total de 14 décès périnataux.

Conclusion

La base de données « Avis de naissances » (ADN) permet d'apprécier en temps réel et de façon opportune l'évolution des naissances sur le territoire du CIUSSS du Nord-de-l'Île-de-Montréal. Elle permet également d'avoir accès à beaucoup d'information sur les caractéristiques des naissances, des nouveau-nés et des parents. Les informations sont pertinentes et utiles pour soutenir la planification des services périnataux que ceux-ci concernent la santé publique (prévention, promotion et protection), les services de première ligne (ex. services périnataux) ou la santé physique (ex. obstétrique). Malgré certaines limites méthodologiques, l'exploitation de cette source de données constitue une plus-value pour l'organisation et contribue à la qualité des services.

ANNEXE 1 : Carte défavorisation matérielle des naissances



ANNEXE 2 : Portrait des naissances en 2012

Nombre de naissances, selon le territoire et certaines caractéristiques des naissances et des mères, 2012P

Indicateurs / territoires	RLS AMN	RLS BCSL	RLS CDI	CIUSSS du Nord	Montréal
Nombre de naissances	2 231	2 375	1 429	6 035	23 525
Nouveau-nés de faible poids	5,9	5,8	6,7	6,1*	6,0
Nouveau-nés prématurés	6,8	6,7	5,6	6,5*	7,1
Nouveau-nés présentant un retard de croissance intra-utérine	9,1	9,1	9,2	9,1*	9,4
Nouveau-nés selon les quintiles 4 et 5 de défavorisation matérielle 2009-2011**	62,3	52,8	37,4	52,7*	46,3
Mères nées à l'extérieur du Canada	61,8	77,3	42,3	63,2*	56,0
Mères dont la langue maternelle n'est ni le français ni l'anglais	50,0	59,9	25,4	48,1*	40,1
Mères ayant moins de 12 ans de scolarité	31,5	18,9	14,3	22,4*	23,4
Mères de 35 ans et plus ⁺	25,5	28,7	24,0	26,4*	26,7
Âge moyen de la mère	30,7	31,6	31,5	N.A.	31,2
Taux fécondité	57,4	68,0	45,2	54,6*	49,2
Indice synthétique de fécondité ⁺⁺	1,92	2,19	1,28	N.A.	1,58
Population féminine de 15 à 49 ans***	38 839	34 909	31 617	105 365	478 317

Source : Direction de santé publique de l'Agence de la santé et des services sociaux de Montréal, 2014
2012P : compilation provisoire du MSSS, octobre 2014.

* Données fournies à titre indicatif : calculs basés sur le nombre de naissances.

** La défavorisation matérielle reflète la privatisation de biens et de commodités de la vie courante et caractérise le milieu dans lequel vit un individu. Les plus défavorisés sont présentés ici.

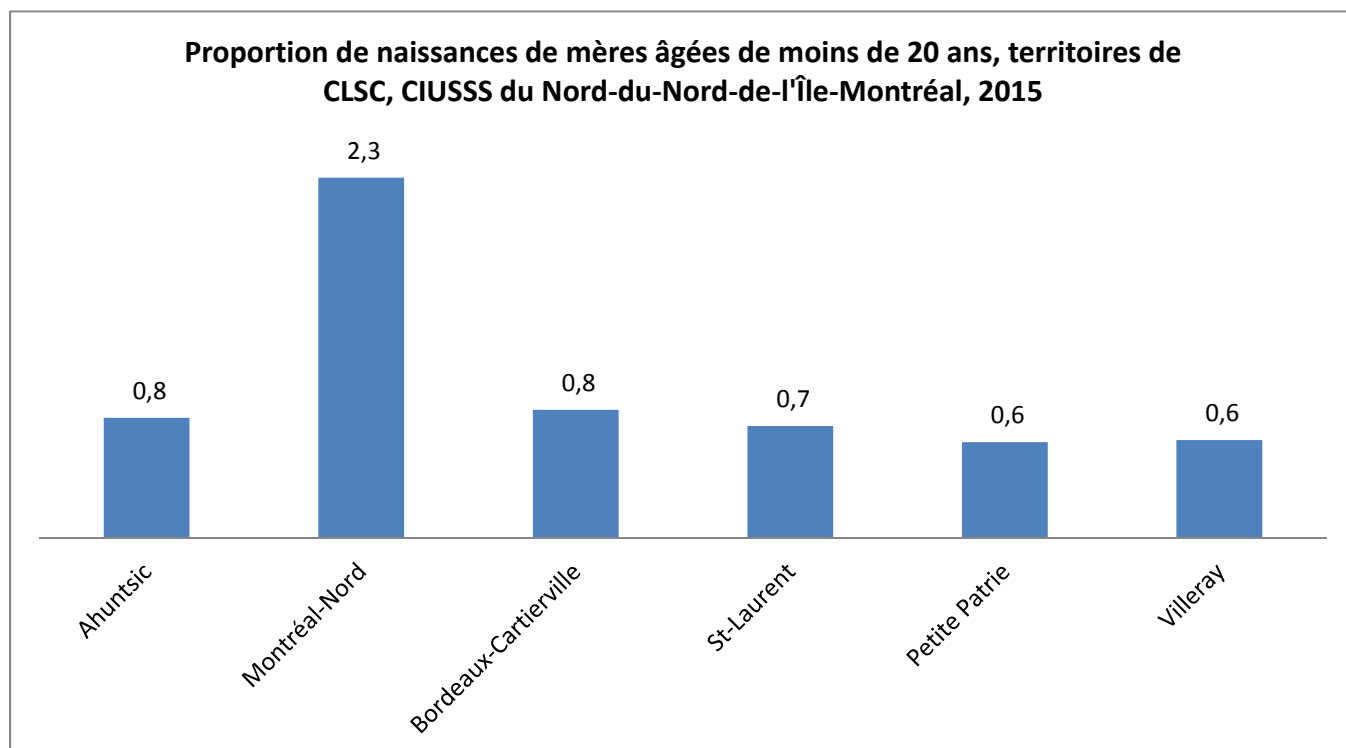
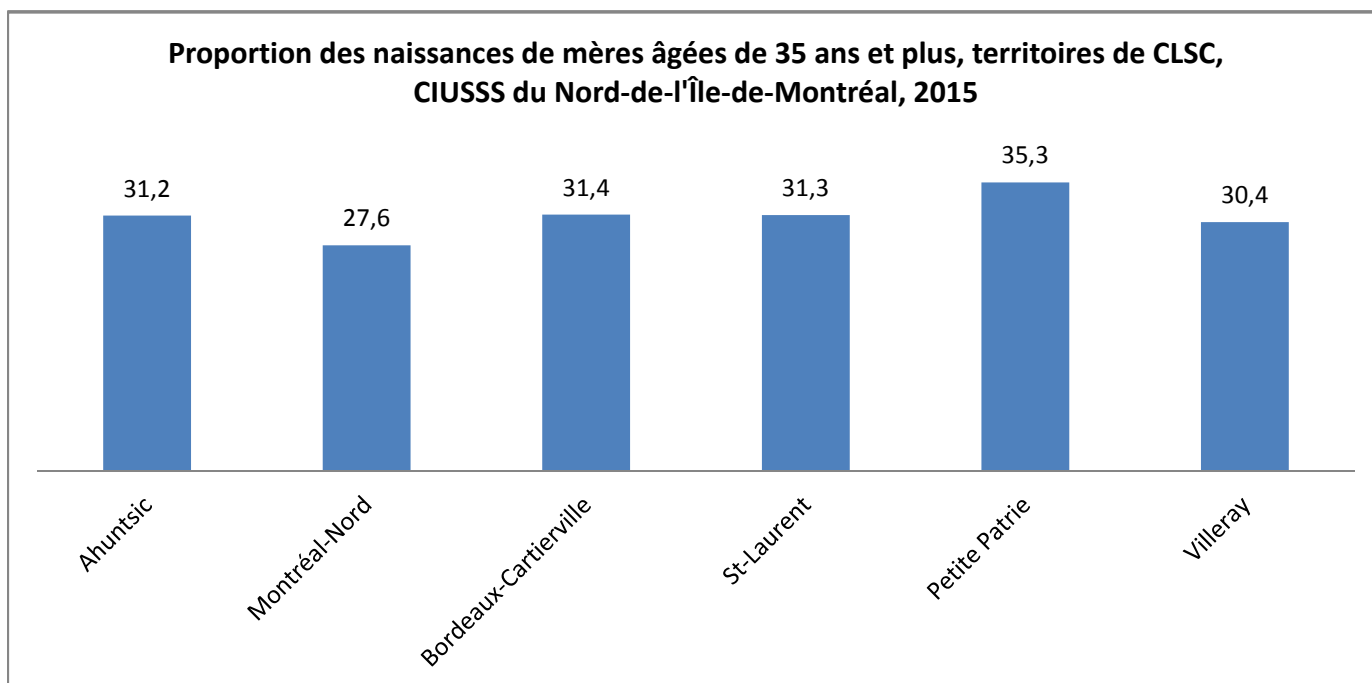
*** Femmes en âge de procréer.

+ Les femmes âgées de 35 ans et plus sont plus à risque pour leur santé et celle de leur enfant à venir.

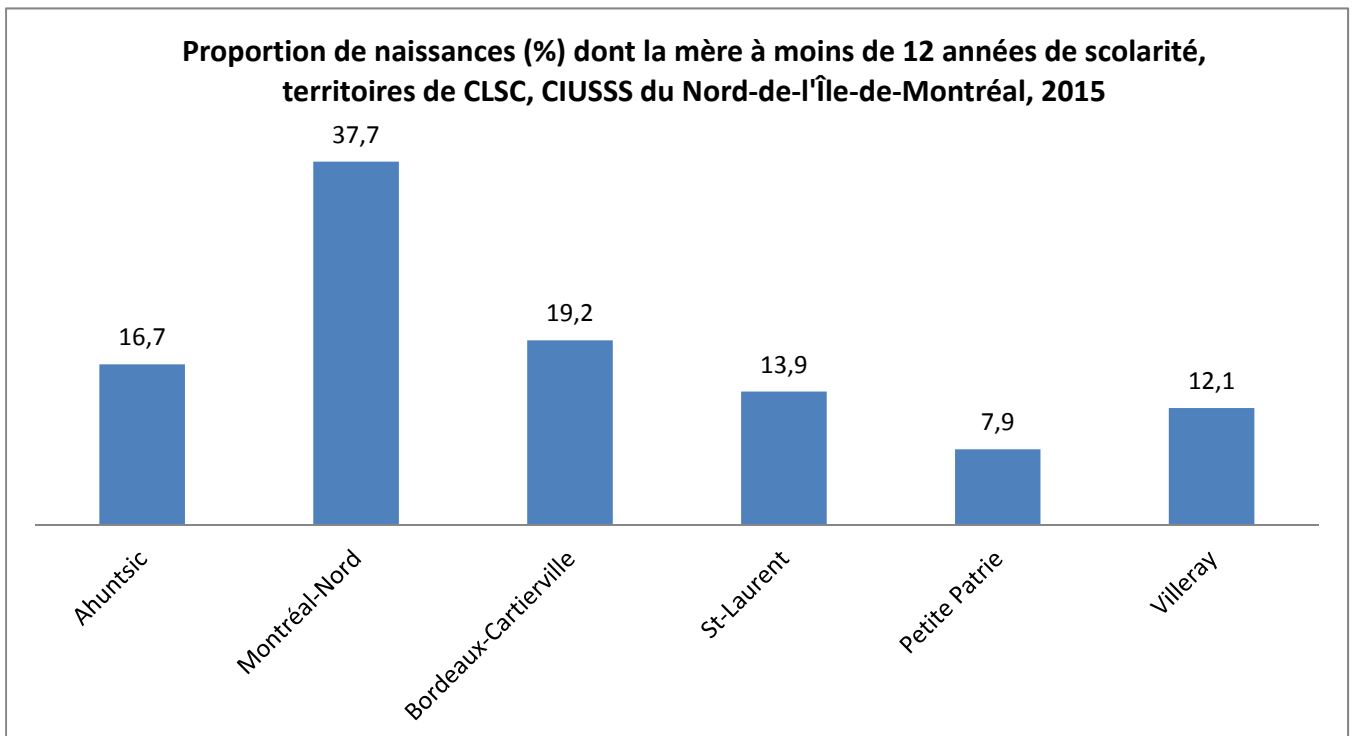
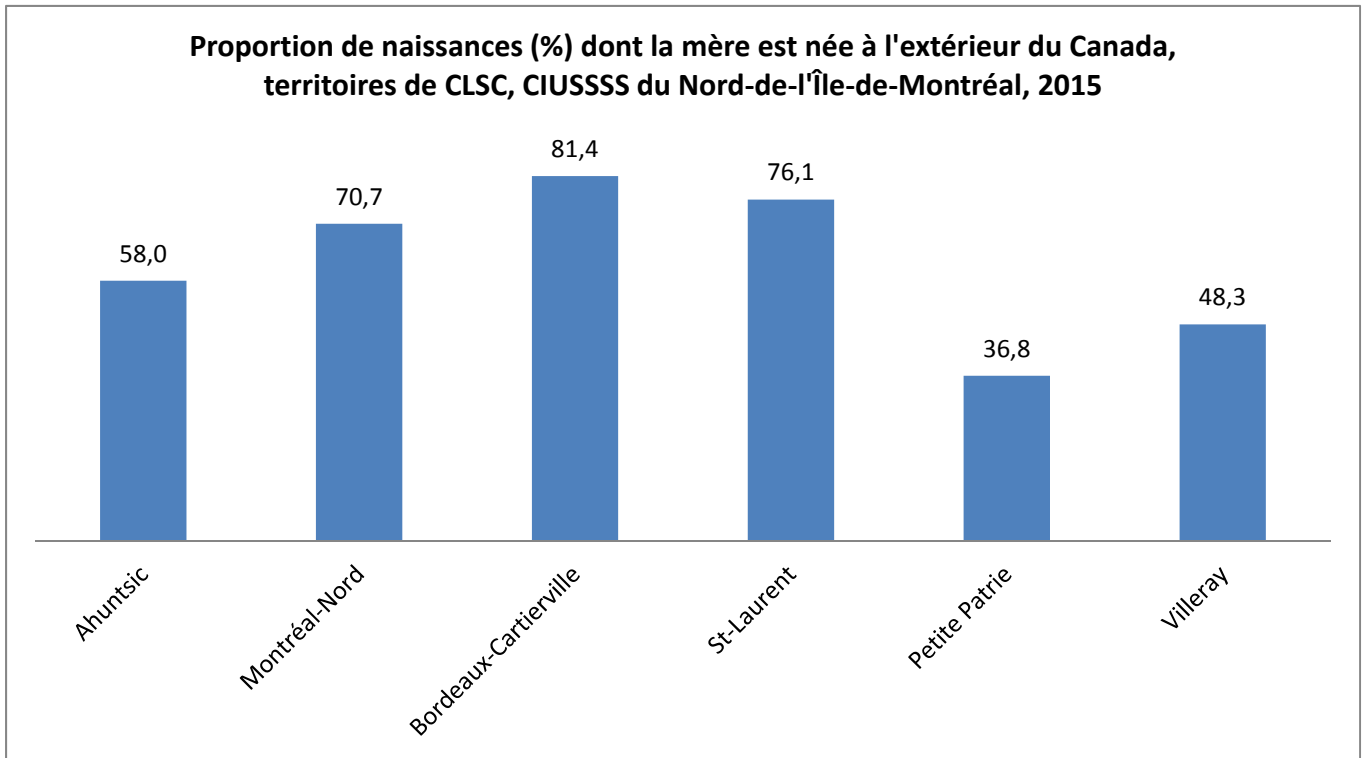
++ La population se renouvelle lorsque l'indice dépasse le 2,0 (soit plus de 2 enfants par femme en âge de procréer).

ANNEXE 3 : Statistiques sur les naissances à l'échelle des CLSC

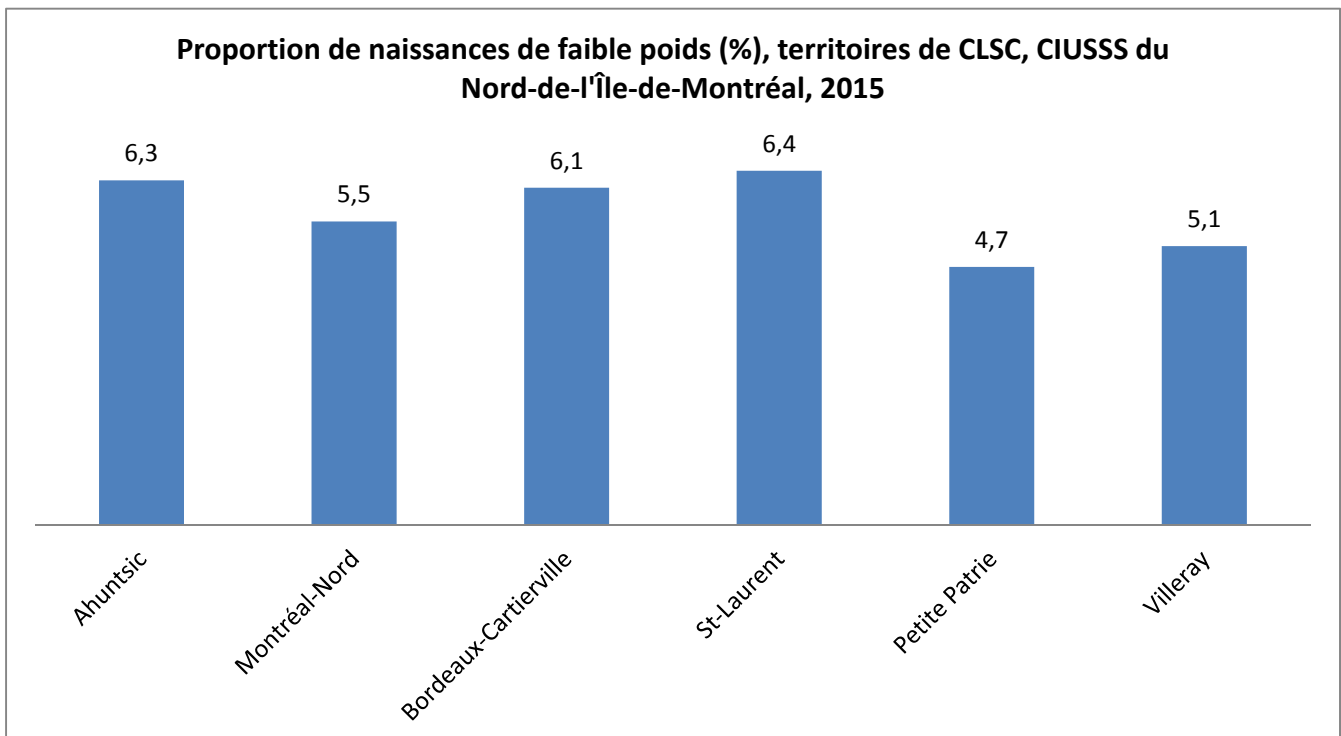
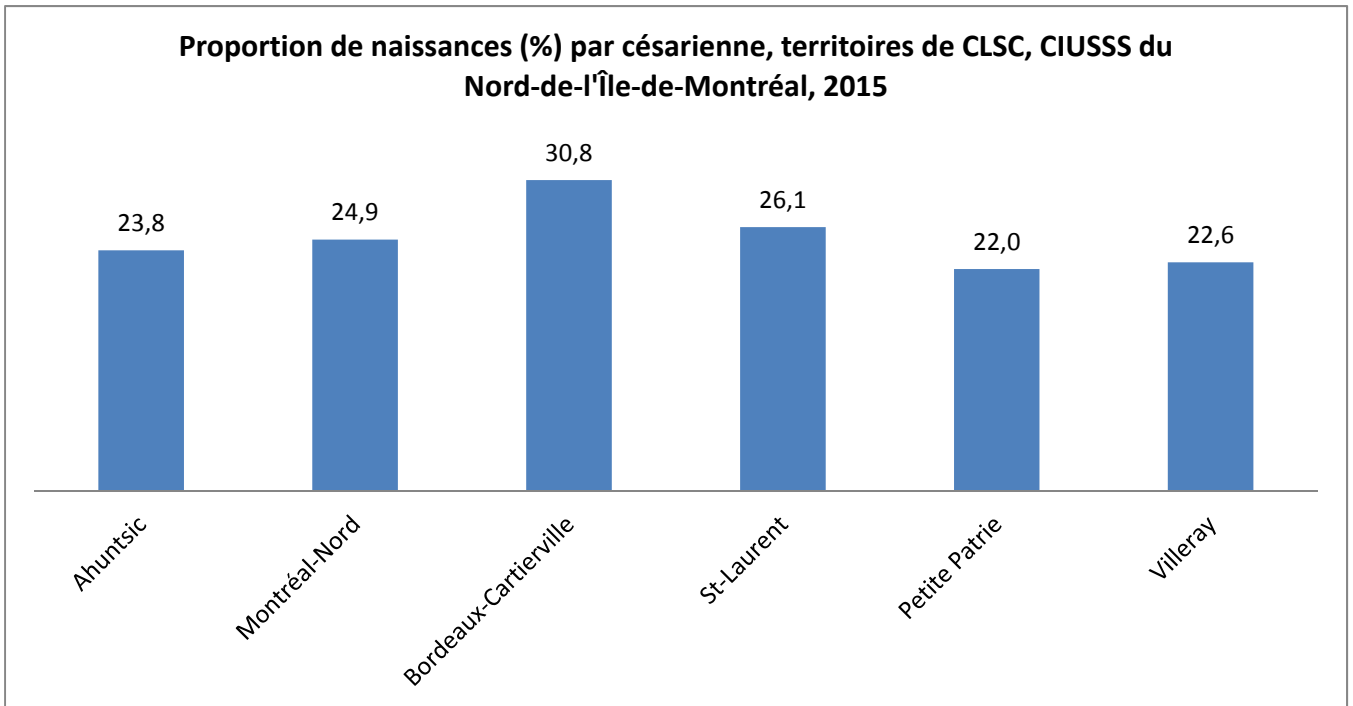
Statistiques sur les naissances à l'échelle des territoires de CLSC, CIUSSS du Nord-de-l'Île-de-Montréal, 2015



ANNEXE 3 (suite)



ANNEXE 3 (suite)



ANNEXE 3 (suite)

