



Aide-mémoire pour le retour à la maison après l'accouchement



POUR
UN MONDE
EN SAN+É

Québec 

*Pour votre santé et celle de votre bébé,
voici les signaux d'alerte qui vous indiquent
que vous devez consulter un médecin.*

(*) Signaux d'alerte pour le bébé

- Moins de 6 boires (biberon) ou de 8 boires (sein) par 24 h, refus de plus de 2 boires consécutifs.
- Urine foncée, moins de 3 mictions par 24 h.

Présentez-vous à l'**urgence** si vous remarquez :

- Fièvre : température rectale 38 °C (100,4 °F).
- Sang dans les selles, selles noires verdâtres après 4 jours de vie ou selles blanches.
- Vomissement.
- Toute difficulté respiratoire.
- Tout changement soudain ou significatif dans le comportement ou l'apparence du bébé.

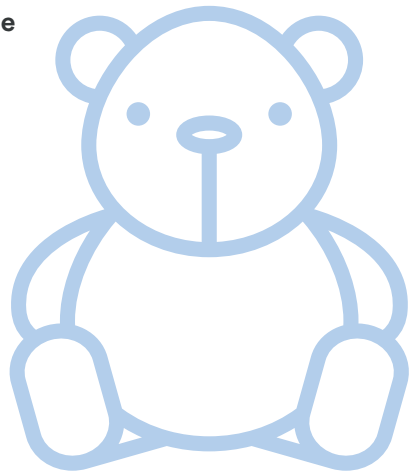
(*) Signaux d'alerte pour la mère

Présentez-vous à l'**urgence** si vous remarquez :

- Fièvre : température de 38 °C (100,4 °F) persistante contrôlée à 2 reprises.
- Douleur abdominale importante et persistante non soulagée par la médication.
- Pertes vaginales malodorantes.
- Saignement vaginal abondant (plus d'une serviette à l'heure).
- Signes d'infection urinaire (besoin d'uriner trop fréquent, sensation de brûlure lors de la miction).
- Rougeur, chaleur, induration, écoulement purulent de la plaie (épisiotomie ou césarienne).
- Rougeur, chaleur, douleur et présence de masses dures aux seins.
- Baby blues persistant (dépression, anxiété, difficulté à affronter la vie quotidienne).

À ne pas oublier

- Prendre un rendez-vous médical pour votre bébé afin qu'il soit examiné 2 à 4 semaines après sa naissance.
- Prendre un rendez-vous avec votre médecin pour qu'il vous examine 6 semaines après votre accouchement.
- Si vous avez fait du diabète de grossesse, n'oubliez pas de faire le suivi recommandé par votre médecin.
- Faire le test d'urine pour votre bébé à 21 jours suivant sa naissance (enveloppe brune remise à l'hôpital).
- Dans les jours suivants votre retour à la maison, une infirmière du CLSC vous contactera pour vous rendre visite. Si ce n'est pas le cas, appelez votre CLSC.
- En tout temps, vous pouvez contacter Info-santé en composant le 811 ou joindre l'infirmière du CLSC selon les disponibilités qu'elle vous transmettra.
- Si vous avez des inquiétudes sur **votre état de santé dans les 7 jours suivant votre accouchement** ou celui de **votre bébé dans les 10 jours suivant sa naissance**, appelez une infirmière de l'unité mère-enfant au **514 338-2222 poste 2062 (pour vous)** ou à la pouponnière au poste **2234 (pour votre bébé)**.
- **Après les 7 jours** suivant votre accouchement (**pour vous**) ou **après les 10 jours (pour votre bébé)**, vous devez vous présenter à une **clinique médicale** ou à **l'urgence** si vous devez consulter un médecin.
- Référez-vous au guide *Mieux vivre avec notre enfant de la grossesse à deux ans* pour toute question ou préoccupation en lien avec votre état ou celle de votre bébé.
- Si vous cherchez un médecin de famille, inscrivez-vous au guichet d'accès à un médecin de famille au site **gamf.gouv.qc.ca**





Numéro du dépliant : 8442005 (2019-08)

**Centre intégré
universitaire de santé
et de services sociaux
du Nord-de-
l'Île-de-Montréal**

Québec 