



Le mot du PDG



Les fêtes sont à nos portes et avec elles, le moment des célébrations. Pour l'occasion, je vous souhaite de la joie, de la santé et du temps de qualité avec vos proches.

De la joie et de la santé pour chacun d'entre vous, c'est bien ce qui compte. Profitez des beaux moments pour éloigner la grisaille et oublier pendant un instant le contexte particulier que nous vivons. Vos proches et le personnel des centres d'hébergement entendent bien en profiter aussi, toujours en respectant les consignes sanitaires et en laissant les rires résonner.

Que votre période des fêtes soit remplie de festivités mais avec une note de prudence en observant les mesures de prévention en vigueur!

Frédéric Abergel
Président-directeur général



Les vœux des comités des usagers et des résidents

Nous vous adressons tous nos vœux à l'occasion des fêtes de fin d'année !

Que la nouvelle année vous apporte paix, santé et bonheur. Qu'elle comble vos vœux les plus chers et qu'elle se déroule sous le signe de la joie et du partage.

Les membres des comités des usagers et des comités de résidents
du CIUSSS du Nord-de-l'Île-de-Montréal

Les comités des usagers, de même que les comités de résidents en centre d'hébergement s'occupent de la défense des droits des usagers et de la défense de leurs intérêts. Ils sont là pour :

- Répondre à vos questions sur les droits des usagers en santé
- Vous accompagner dans vos démarches de plainte
- Recevoir vos commentaires et propositions
- Recevoir vos insatisfactions

On trouve des comités locaux dans toutes les installations du CIUSSS.

Pour joindre les comités

Téléphone **514 331-5827**

cuci.cnmtl@ssss.gouv.qc.ca



Les consignes en vigueur

La prudence reste de mise

Pour bien profiter de vos visites, il est important de continuer l'application des consignes en vigueur.

- N'avoir aucun symptôme associé à la COVID-19
- Présenter votre passeport vaccinal et avoir le statut adéquatement protégé
- Si vous êtes proche aidant et que vous ne pouvez pas présenter votre passeport vaccinal, il est possible de présenter la preuve d'un résultat négatif d'un test de dépistage contre la COVID-19 effectué depuis moins de 72 heures
- Aucune prise de rendez-vous n'est nécessaire
- Vous pouvez visiter votre proche à plus d'une reprise aux cours de la même journée

Plus de détails sur les consignes en hébergement sur le [site du gouvernement](#)

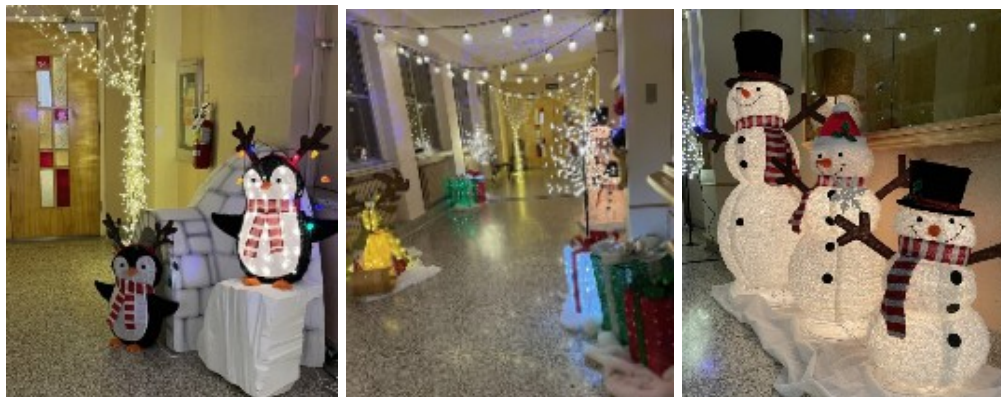
Plus de détails sur la preuve vaccinale : [Québec.ca/preuvevaccination](https://quebec.ca/preuvevaccination)



Ambiance des fêtes

La saison des fêtes est rythmée par de nombreuses activités qui sont par ailleurs très variées. En voici quelques-unes !

Un projet « Illumi » a vu le jour au CHSLD Notre-Dame-de-la-Merci. Il s'agit d'un corridor multisensoriel dédié au temps des fêtes. Les résidents peuvent venir voir les nombreuses figurines lumineuses en profitant de la douce musique de Noël. Le corridor est aussi parfumé d'une odeur de canne de Noël. Une belle façon de glisser dans le monde du merveilleux !



Nathalie Lalonde, technicienne en loisirs du CHSLD St-Laurent, avec l'aide de ses lutins, a créé un décor exceptionnel pour égayer le milieu de vie des résidents, des familles et des employés. C'est magique et merveilleux de voir les yeux de ceux qui le contemplant. En cette période des fêtes, la couleur nous fait un bien fou! Nous sommes reconnaissants du temps et du talent que nous a offert Nathalie pour ce beau décor!



Le service des loisirs du CHSLD Saint-Joseph-de-la-Providence a créé un espace "Illumi" dans la cour intérieure, pour le bonheur des yeux des résidents, des familles et des employés. L'équipe a voulu amener de la magie pour les longues journées d'hiver où la noirceur du soir arrive tôt et durant lesquelles il est difficile pour la majorité des résidents d'aller à l'extérieur.





Avant Noël, Halloween !

Les résidents et le personnel du CHSLD Auclair ont formé de très beaux duos pour un concours photo et se sont bien amusés ensemble lors de la fête de l'Halloween.

Rires et complicité étaient présents à tous les étages ! Les duos parés d'accessoires variés ne manquaient pas d'originalité, ni leurs prises de vue



Les stagiaires, une collaboration précieuse !

Former la relève de demain est l'une des préoccupations de notre CIUSSS. C'est pourquoi, régulièrement, des stagiaires issus de diverses formations sont accueillis dans plusieurs de nos installations, dont les CHSLD.

Bracelets d'amitié

Dans le cadre de son stage " Education spécialisée 2 ", intégration aux activités auprès d'une clientèle particulière, réalisé au CHSLD Notre-Dame-de-la-Merci, l'étudiant Marcel Bouras a créé une activité de confection de bracelets d'amitié avec les résidents des unités spécifiques.

Cette activité a pour but de favoriser les relations sociales, de développer la créativité et de procurer l'occasion de vivre des succès afin d'augmenter l'estime de soi. Les résidents ont pu donner en cadeau leur création aux employés.

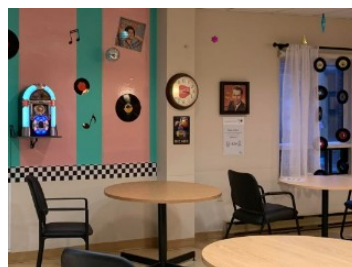
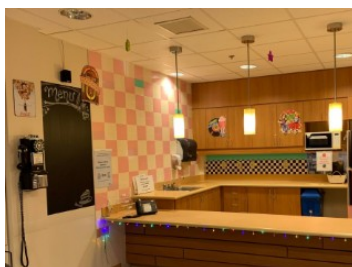
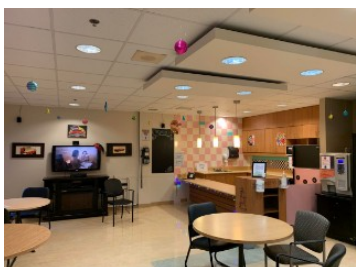


Bistro des années 60

Un beau projet a vu le jour au CHSLD Légaré : un bistro avec des décors des années 60. Un nouveau lieu pour les résidents, les familles et les employés pour passer un beau moment tout en sirotant un bon café agrémenté d'un goûter. Plusieurs activités y seront programmées telle la fureur des années 60, des discussions, des films, des après-midis de jeux société...

Ce projet a été réalisé avec la collaboration de Natacha Baez, stagiaire en loisirs, et grâce à l'implication des bénévoles et l'aval de la coordonnatrice du site. Un grand merci à tous!

L'ouverture officielle a eu lieu le 6 décembre. À cette occasion les intervenants se sont costumés dans le thème des années 60, et les cafés et goûters étaient offerts gratuitement.



Merci à Marcel, Natacha et à tous les autres stagiaires pour les belles initiatives qu'ils proposent aux résidents.



Expériences sensorielles

Au CHSLD Paul-Gouin, un projet de transformation des salles de bain du 4^e étage en salles de bain sensorielles est en cours.

Le but est de s'éloigner d'une salle de bain institutionnelle pour s'approcher d'une salle de bain accueillante qui fournit une expérience positive de bain relaxant et apaisant.

Le bain thérapeutique permet au résident de vivre une véritable expérience sensorielle. Ce projet va s'étoffer et pourrait par la suite être reproduit dans toutes les salles de bains du CHSLD.

Ces transformations ont été rendues possibles grâce à l'appui financier de la Fondation de l'Hôpital Jean-Talon.

En juin 2021, une technicienne en loisirs et une récréologue de notre CIUSSS ont créé une formation sur l'utilisation des chariots sensoriels et l'approche Snoezelen.

Cette approche consiste en la proposition d'expériences sensorielles variées, vécues dans une atmosphère de confiance et de détente, favorisant la stimulation des sens primaires. C'est aussi un lieu de convivialité, d'expression, d'écoute et de respect mutuel.

La formation a été ensuite donnée aux techniciens en loisirs afin de les outiller dans ce contexte particulier d'activité individualisée. Au programme, on notait de nombreux conseils sur le choix du matériel et des exemples concrets de propositions sensorielles (visuelles, tactiles et olfactives) pour les résidents. Plusieurs centres d'hébergement en bénéficient déjà.

La méthode Snoezelen est reconnue pour avoir de nombreux effets bénéfiques dont l'apaisement et la détente, mais le plus important pour nous est que cette méthode encourage l'établissement d'une relation significative entre intervenant et usager.

Grâce à la Fondation Gracia, plusieurs centres ont pu s'équiper de chariots sensoriels et bonifier leur matériel. Merci !

En photos, quelques exemples : projecteur lumineux pour salle de bain, chariot sensoriel, manchons (chat), poupée, tableau multi-activités de manipulation.



De nouveaux jardins de la mémoire



Les 12 et 13 octobre 2021 étaient inaugurés 4 jardins de la mémoire supplémentaires aux CHSLD :

- Notre-Dame-de-la-Merci,
- de Saint-Laurent,
- de La Petite-Patrie,
- Saint-Joseph-de-la-Providance.

Un premier jardin avait été inauguré au CHSLD Cartierville en novembre 2020.

Cette initiative fait suite au nombre important de décès qui ont eu lieu en début de pandémie et qui nous ont fortement ébranlés. La direction du CIUSSS a décidé, de ce fait, d'instaurer un rituel pour honorer la mémoire de ceux qui nous ont quittés et pour rassembler la communauté.

Les jardins de la mémoire offrent un espace à tous, résidents, familles et employés, pour exprimer souhaits et pensées aux défunts, tout en favorisant le recueillement. Ils sont à votre disposition si vous en ressentez le besoin.

Créés au départ en raison de la pandémie, les jardins de la mémoire ne sont pas réservés aux seuls deuils résultant de la Covid. Quelle que soit les circonstances, ils sont ouverts aux personnes qui ont besoin de se recueillir. Ils permettront aussi aux résidents d'exprimer leur peine en un lieu symbolique, s'ils venaient à perdre une personne chère sans pouvoir se rendre à ses obsèques.

Durant la période hivernale, privilégiez les espaces intérieurs. Des galets sont à votre disposition afin d'écrire le nom de la personne à laquelle vous voulez rendre hommage, ou encore un message d'apaisement ou d'espoir. Vous pourrez les laisser dans le local. Au retour de la belle saison, au mois de mai, ils seront déposés au jardin de la mémoire lors d'une cérémonie commémorative.

À terme, tous les CHSLD de notre CIUSSS seront dotés de tels espaces.

Pour consulter les photos de l'inauguration des nouveaux jardins de la mémoire, [cliquez ici](#).

La Fondation Gracia et la Fondation de l'Hôpital Jean-Talon ont contribué financièrement à la création de ces jardins.



Sérénité !



Coordonnées téléphoniques

Avant toute visite, contactez le CHSLD dans lequel votre proche est hébergé pour savoir si vous pouvez ou non lui rendre visite.

- Centre d'hébergement Notre-Dame-de-la-Merci : 514 331-3020
- CHSLD Auclair : 514 272-3011
- CHSLD de Cartierville : 514 337-7300
- CHSLD de La Petite-Patrie : 514 495-6767
- CHSLD de Saint-Laurent : 514 744-4981
- CHSLD Laurendeau : 514 384-2000
- CHSLD Légaré : 514 384-2000
- CHSLD Paul-Gouin : 514 273-3681
- CHSLD Paul-Lizotte : 514 384-2000
- CHSLD Saint-Joseph-de-la-Providence : 514 334-3120



Consulter les bulletins précédents

Les bulletins sont accessibles sur notre [site web](#) également.

- ☎ Ligne COVID-19 pour la population : 514 644-4545
- ☎ Pour toute question sur les soins et services : 514 336-NORD (6673)

Santé Montréal
[Québec.ca/coronavirus](https://quebec.ca/coronavirus)
[CIUSSS NIM/coronavirus](https://ciussn.nim/coronavirus)